

KUULUTUS

Turvallisuus- ja kemikaalivirasto (Tukes) on kaivoslain (621/2011) perusteella 27.2.2025 hyväksynyt seuraavan malminetsintälupaa koskevan hakemuksen:

Hakija:	Bambra Oy
Alueen nimi:	Honkamäki
Lupatunnus:	ML2023:0015
Alueen sijainti ja koko:	Kajaani, 1857,69 ha

Päätökseen saa kaivoslain (621/2011) 162 §:n nojalla hakea muutosta valittamalla hallinto-oikeuteen. Valitus on tehtävä kirjallisesti 30 päivän kuluessa päätöksen tiedoksisaannista. Päätöksen tiedoksisaannin katsotaan tapahtuneen seitsemäntenä päivänä päätöksen julkaisemisesta. Päätöksen liitteenä olevasta valitusosoituksesta ilmenee, miten muutosta haettaessa on meneteltävä.

Päätös on nähtävillä Tukesin kotisivulla osoitteessa: <https://tukes.fi/malminetsintaluvat-ja-valtaukset>

Tieto päätöksen antamisesta on julkaistu sijaintikunnan verkkosivuilla.

Lisätietoja kaivosasiat@tukes.fi tai ylitarkastaja Matti Ohtamaa puh. 029 505 2289

Kuulutettu 27.2.2025

Pidetään nähtävänä 7.4.2025 asti.

LIITTEET

Liite 1: Lupakartta malminetsintäalueesta

Bambra Oy
c/o Pekka Pesonen
Kanavanranta 1 B 26
90100 Oulu

MALMINETSINTÄLUPAPÄÄTÖS

Hakija: Bambra Oy
2901571-6
Suomi

Yhteystiedot: Bambra Oy
c/o Pekka Pesonen
Kanavanranta 1 B 26
90100 Oulu

Lisätietoja antaa:
Pekka Pesonen
pekka.pesonen@mail.suomi.net
+358 400 687 070

Alueen nimi: Honkamäki
Alueen sijainti: Kajaani

Hakemus on tullut vireille 10.2.2023. Kaivosviranomaisen on tehnyt hakemustarkastuksen ja todennut hakemuksen täyttävän kaivoslain 34 §:n vaatimukset. Hakemukselle on annettu lupatunnus ML2023:0015 ja kaivoslain 34 §:n mukainen etuoikeuspäivämäärä 14.2.2023

Hakemuksen tarkoitus: Malminetsintä kaivoslain (621/2011) pykälien 5, 9 ja 32 tarkoittamalla tavalla.

PÄÄTÖS

Turvallisuus- ja kemikaalivirasto (Tukes) **myöntää** kaivoslain (621/2011) nojalla Bambra Oy:lle malminetsintäluvan nimeltä "Honkamäki" lupatunnuksella ML2023:0015.

Perustelut: Hakija on osoittanut, että kaivoslaissa (621/2011) säädetyt edellytykset täyttyvät eikä luvan myöntämiselle ole kaivoslaissa säädettyä estettä. Tässä malminetsintälupapäätöksessä annetut tarpeelliset tarkentavat lupamääräykset yleisten ja yksityisten etujen turvaamiseksi perustuvat kaivoslain (621/2011) 51 §.

Malminetsintäluvan nojalla luvanhaltijalla on oikeus omalla ja toisen maalla tässä luvassa mainitulla alueella (malminetsintäalueella) tutkia geologisten muodostumien rakenteita ja koostumusta sekä tehdä muita kaivostoimintaa valmistelevia tutkimuksia ja muuta malminetsintää esiintymän paikallistamiseksi sekä sen laadun, laajuuden ja hyödyntämiskelpoisuuden selvittämiseksi sen mukaan kuin tässä malminetsintäluvassa tarkemmin määrätään. Malminetsintälupa ei oikeuta esiintymän hyödyntämiseen.

Päätöksen voimassaolo

Malminetsintälupa on **voimassa tällä päätöksellä enintään neljä (4) vuotta** päätöksen lainvoimaiseksi tulosta.

Perustelut: Luvan voimassaoloaika on lain sallima enimmäisaika malminetsintäluvalla. Malminetsintäluvan voimassaoloa voidaan jatkaa enintään kolme vuotta kerrallaan siten, että lupa on voimassa yhteensä enintään viisitoista vuotta. Mikäli luvanhaltija haluaa pienentää voimassa olevaa malminetsintälupaa sen voimassaoloaikana tai luopua siitä kokonaan, tulee luvanhaltijan toimittaa kaivosviranomaiselle ilmoitus joko osittaisesta tai koko malminetsintäalueen raukeamisesta (Kaivoslaki 621/2011, 60 §, 61 §, 66 §, 67 §).

Päätöksen täytäntöönpano

Kaivoslain (621/2011) 168.1 §:n mukaisesti malminetsintäluvan perustuvat toimenpiteet saa aloittaa, kun siihen oikeuttava lupapäätös on saanut lainvoiman ja lupapäätöksessä määrätyt velvoitteet on suoritettu. Jos toimenpiteen suorittaminen edellyttää muualla lainsäädännössä vaadittua lupaa, saa toimenpiteen kuitenkin aloittaa vasta, kun toimenpiteeseen tarvittava muun lainsäädännön mukainen lupapäätös on saanut lainvoiman tai toiminnan aloittamiseen on saatu oikeus asiassa toimivaltaiselta viranomaiselta. Päätöksen lainvoimaisuus tulee tarkistaa luvassa mainitulta hallinto-oikeudelta valitusajan päättymisen jälkeen.

Luvan haltijan tulee huolehtia, että malminetsintätöitä suorittava henkilöstö ja urakoitsijat ovat perehtyneet tässä luvassa annettuihin määräyksiin.

Malminetsintäalueen tiedot

Pinta-ala: 1857,69 ha
Alueen nimi: Honkamäki
Sijainti: Kajaani

Alueen tarkempi sijainti ja rajat ilmenevät tähän päätökseen liitetystä lupakartasta (Liite 1). Lupa-alueesta on rajattu pois tiedossa olevat esteet. Malminetsintää ei saa suorittaa tällä luvalla, eikä jokamiehenoikeudella 150 metriä lähempänä asumiseen tai työntekoon tarkoitettua rakennusta, yksityistä pihapiiriä tai erityiseen tarkoitukseen otetuilla alueilla. Jokamiehenoikeuksiin kuuluvalla liikkumisella ei myöskään saa aiheuttaa haittaa tai häiriötä muille ihmisille tai luonnolle.

Alueesta tarkemmin

Malmietsintälupa-alue sijaitsee Kajaanin kaupungin alueella, Otanmäen kaivosalueen länsipuolella. Malminetsintälupa-alueelle ei kohdistu oikeusvaikutteista yleiskaavaa eikä asemakaavaa. Malminetsintälupa-alueella ei sijaitse luonnonsuojelu- tai suojeluohjelma-alueita, Natura 2000-verkoston kohteita, luonnonsuojeluohjelma-alueita tai valtakunnallisesti merkittäviä maisema-alueita.

Alueen ulkopuolella, n. 180 metrin päässä eteläpuolella, on Otannevan (FI1200921) Natura-alue. Lisäksi lupa-alueen ulkopuolella, idässäpäin, on vireillä Kajaanin kaupungin Alussuon asemakaava ja Humpinsuon osayleiskaava. Lupa-alueen luoteisosassa lupa-alue sijoittuu pieneltä osin Hautakankaan (I-luokka) pohjavesialueelle.

Otaksuma mineraaleista

Alueen geologiseen malmipotentialiin sekä alueella aikaisemmin tehtyihin geofysiikan mittauksiin ja geokemian näytteenottoon sekä niiden tulkintoihin, ja geologisiin tutkimuksiin ja syväkairausnäytteiden laboratorioanalyysien tulkintoihin, hakija otaksuu alueella olevan seuraavia kaivosmineraaleja: Harvinaisia maametalleja (REE).

Yleisten ja yksityisten etujen turvaamiseksi tarpeelliset lupamääräykset (velvoitteet ja rajoitukset)

1. Määräys malminetsintätutkimusten sallituista ajankohdista ja menetelmistä, sekä malminetsintään liittyvistä laitteista ja rakennelmista

Tämän malminetsintäluvan nojalla on sallittua suorittaa seuraavia malminetsintätoimenpiteitä ja soveltaa seuraavia malminetsintämenetelmiä:

1. Geofysikaaliset ja geokemialliset tai vaikutuksiltaan niihin verrattavat tutkimusmenetelmät
2. Koneellisesti tehtävät maaperä- ja kallioperänäytteenotto (moreeni-, ura- ja pistenäytteet, kairaus)

Perustelut: Hakija on esittänyt hakemuksessaan nämä menetelmät ja kaivosviranomaisen arvioi ne tarpeelliseksi ottaen huomioon kohteella tehdyt aikaisemmat tutkimukset. Jotta mahdolliselle jatkoluvalle edellytetty vaade tehokkaasta malminetsinnästä toteutuu, tässä lupamääräyksessä tarkoitettujen toimenpiteiden tulee olla pääosin suoritettuina.

2. Määräys tutkimustöitä ja -tuloksia koskevasta selvitysvelvollisuudesta

Malminetsintäluvan haltijan on vuosittain toimitettava kaivosviranomaiselle selvitys suoritetuista tutkimustöistä ja niiden tuloksista. Tutkimustöitä ja -tuloksia koskevaan vuosittaiseen selvitykseen on sisällytettävä: käytetyt tutkimus- ja työmenetelmät, yhteenveto tehdyistä tutkimuksista ja pääasialliset tulokset. Ohje löytyy Tukesin internet-sivuilla. Kunkin kalenterivuoden tutkimustöistä ja -tuloksista on raportoitava seuraavan vuoden kesäkuun loppuun mennessä, ellei toisin ohjeisteta.

Perustelut: Määräyksen perusteena on kaivoslaki (621/2011) 14 § ja VNa kaivostoiminnasta (391/2012) 4 §.

3. Määräys jälkitoimenpiteiden ajankohdasta ja ilmoittamisesta kaivosviranomaiselle

Kun malminetsintälupa on rauennut osittain, kokonaan tai peruutettu, malminetsintäluvan haltijan on raukeavilta alueilta;

1) välittömästi saatettava malminetsintäalue yleisen turvallisuuden vaatimaan kuntoon, poistettava väliaikaiset rakennelmat ja laitteet, huolehdittava alueen kunnostamisesta ja siistimisestä sekä saatettava alue mahdollisimman luonnonmukaiseen tilaan. Malminetsintäluvan haltijan on tehtävä kirjallinen ilmoitus kaivosviranomaiselle, malminetsintäalueeseen kuuluvien kiinteistöjen omistajille ja muille oikeudenhaltijoille, kun toimenpiteet on saatettu loppuun. Ilmoituksen tulee sisältää tiedot jälkitoimenpiteiden päättymispäivästä sekä kuvaus toteutetuista jälkitoimenpiteistä.

2) kuuden kuukauden kuluessa luovutettava kaivosviranomaiselle tutkimustyöselostus, tutkimukseen liittyvä tietoaineisto ja kirjallinen esitys edustavasta otoksesta kairasydämiä. Kaivosviranomaisen ohjeistaa hakijoita tarkemmin raportoinnin muodosta. Ohje löytyy Tukesin internet-sivuilla.

Perustelut: Määräyksen perusteena on kaivoslaki (621/2011), 15 § ja VNa kaivostoiminnasta (391/2012), 5 §.

4. Määräys kaivannaisjätteen jätehuoltosuunnitelmasta ja sen noudattamisesta

Malminetsinnästä tässä luvassa lupamääräyksessä 1 kohdassa 1 sallitulla menetelmällä, ei synny kaivannaisjätettä. Mikäli kaivannaisjätettä syntyy lupamääräyksen 1 kohdassa 2 mainitussa kallioperänäyteenotossa kairaamalla, malminetsintäluvan haltija on velvollinen huolehtimaan sen haitallisuuden vähentämisestä sekä jätteen hyödyntämisestä ja käsittelemisestä. Maanpinnalle nouseva hienojakoinen paikallinen kiviaines eli kairaussoija on kaivoslain 13 §:ssä tarkoitettua kaivannaisjätettä. Hakija on toimittanut kaivannaisjätteen jätehuoltosuunnitelman, jossa on kuvattu taloudellisesti ja teknisesti parhain tapa käsitellä kohteilla mahdollisesti syntyvä kairaussoija. Lupamääräyksessä 8 ja 9 on määrätty tarkemmin, kuinka tulee toimia luonnonsuojelulaissa tarkoitetuilla erityisesti suojeltavilla kohteilla tai jos alueelle sijoittuu pohjavesialueita.

Perustelut: Määräyksen perusteena on kaivoslaki (621/2011) 13 § ja VNa kaivostoiminnasta (391/2012) 3 §.

5. Määräys ilmoitusvelvollisuudesta koskien malminetsintäalueen maastotöitä ja rakennelmia

Malminetsintäluvan haltijan on hyvissä ajoin etukäteen ilmoitettava kirjallisesti malminetsintä-alueeseen kuuluvien **kiinteistöjen omistajille** (sekä näihin rinnastettaville, Kaivoslaki 5.2 §), ja muille oikeudenhaltijoille kaikista maastotöistä, jotka voivat aiheuttaa vahinkoa tai haittaa, sekä väliaikaisista rakennelmista.

Malminetsintäluvan haltijan on ilmoitettava kaikista poikkeustilanteista, jotka saattavat vaatia toimenpiteitä maastossa aina Tukesille, ja poikkeustilanteen luonne huomioiden asianosaisille viranomaisille sekä mahdolliselle kiinteistön omistajalle.

Malminetsintäluvan haltijan on ilmoitettava maastotöistä toimialallaan yleistä etua valvoville viranomaisille:

- Tukesille,
- toimivaltaisen Kainuun ELY-keskuksen ympäristövastuualueelle,
- Mikäli lupa-alueelta löydetään tutkimusten yhteydessä muinaismuistolaissa tarkoitettuja kohteita, tulee luvanhaltijan toimia siten kuin muinaismuistolaissa todetaan ja ilmoittaa löydöksistä viipymättä Museovirastolle tai alueelliselle vastuumuseolle (Kainuun museo).

Perustelut: Määräyksen perusteena on kaivoslaki (621/2011) 12 § ja VNa kaivostoiminnasta (391/2012) 2 §.

6. Määräys malminetsintäalueen koon pienentämisen aikataulusta

Kaivosviranomaisen ei näe tässä vaiheessa tarvetta malminetsintäalueen pienentämiselle. Tutkimuksia voidaan pitää perusteltuna koko ML2023:0015 alueella. Jos luvan haltija haluaa pienentää voimassa olevaa malminetsintälupaa tai luopua siitä kokonaan, tulee luvan haltijan tehdä ilmoitus joko osittaisesta tai koko malminetsintäalueen raukeamisesta.

Perustelut: Määräyksen perusteena on kaivoslaki (621/2011) 11 §, 51, 67 §). Olettaessa huomioon alueen koko, tutkimussuunnitelma ja sen perustelut, sekä seikka, että kyseessä on vaiheittain etenevä tutkimustoiminta, voidaan tutkimuksia pitää perusteltuna koko alueelle.

7. Määräys vakuuden asettamisesta

Tässä malminetsintäluvassa **ML2023:0015** määrätään lupakohtainen **3500 euron** suuruinen vakuus. Vakuus asetetaan pankkitalletuksena Turvallisuus- ja kemikaalivirastolle kaivoslain

(621/2011) 15 §:ssä tarkoitettujen jälkitoimenpiteiden sekä 103 §:ssä tarkoitetun vahingon ja haitan korvaamista, sekä muiden kaivoslakiin perustuvien velvoitteiden täyttämistä varten. Tässä malminetsintäluvassa määrätty vakuus on asetettava viimeistään 30 päivänä siitä, kun malminetsintä lupa on tullut lainvoimaiseksi, luvanhaltijan malminetsinnästä mahdollisesti aiheutuvaa vahinkoa, haittaa tai muuta kaivoslaissa mainittua velvoitetta varten pankkiin avatulle vakuustalletustilille. Kaivoslain 73 §:ssä tarkoitettu luvan siirto ei vapauta vakuutta.

Perustelut: Määräyksen perusteena on kaivoslaki (621/2011) 107, 109, 110 ja 111 §. Vakuus asetetaan kaivosviranomaisen arvion perusteella, joka perustuu malminetsintäalueilla suoritetun valvontatyön kautta saatuihin havaintoihin. Valvontahavaintojen perusteella tyypillisimpien malminetsintäalueilla sattuvan vahingon suuruusluokka on linjassa tässä luvassa määrätyn vakuuden kanssa. Kaivosviranomainen on arvioinut toiminnan laatua ja laajuutta (lupamääräys 1), toiminta-alueen erityispiirteitä, sekä luvassa säädettyjä velvoitteita lupamääräykset huomioiden ja päätyttyä määrättyyn vakuuteen. Luvassa sallitut geofyysiset- ja geokemialliset tutkimusmenetelmät tai maaperä- ja kallioperänäytteenotto eivät aiheuta merkittävää vahinkoa ympäristölle tai luonnolle, kun tutkimustyö suoritetaan lupamääräyksiä noudattaen. Malminetsinnästä johtuvia tyypillisiä maanomistajalle aiheutuvia vahinkoja ovat lähinnä yksittäiset puustovahingot. Luvassa on kielletty luonnonsuojelulain nojalla rauhoitettujen lajien vahingoittaminen tai vaarantaminen. Mikäli alueella on sellaisia, niitä varten on annettu tarkat rajoitukset. Lähtökohtaisesti luvanhaltijan urakoitsijoilla on erillinen vastuuvakuutus tutkimustoimissa aiheutuneita ennakoimattomia vahinkoja varten. Kaivosviranomainen harkitsee luvan siirron tai muuttamisen yhteydessä, onko vakuuden suuruutta tarkistettava.

8. Määräykset malminetsintää ja malminetsintäalueen käyttöä koskevista seikoista sen varmistamiseksi, ettei toiminnasta aiheudu kaivoslaissa (621/2011) kiellettyä seurausta

Malminetsintä sekä malminetsintäalueella liikkuminen ja muu alueen käyttö on rajoitettava tutkimustyön kannalta välttämättömiin toimenpiteisiin. Toimenpiteet on suoritettava siten, että niistä ei aiheudu kohtuudella vältettävissä olevaa yleisen tai yksityisen edun loukkausta eikä merkittäviä muutoksia luonnonolosuhteissa. Luonnonolosuhteilla tarkoitetaan alueen pohja- ja pintavesioloja, lämpö- ja kosteusoloja sekä kasvien kasvupaikkatekijöitä.

Tämän päätöksen liitteessä 1 tarkoitetulla malminetsintäalueella ja 30 metrin etäisyydellä sen rajasta toiminnan kannalta välttämättömään liikkumiseen ei tarvita erillistä maastoliikennelupaa. Tutkimustyön kannalta välttämättömiin kairaustoimenpiteisiin saa käyttää alueen vettä, mutta jos kairauksessa käytettävän veden määrä ylittää 100m³/vrk, on toimittava siten kuin vesilain (587/2011) 2. luvun 15 §:ssä todetaan. Tutkimustöitä tehtäessä on otettava aina huomioon ympäristönsuojelulain (527/2014) 17§:n mukainen pohjaveden pilaamiskielto. Malminetsinnästä ja muusta malminetsintäalueen käytöstä ei saa aiheutua merkittäviä muutoksia luonnonolosuhteissa, eikä merkittävää maisemallista haittaa.

Malminetsintäluvan haltijan on kairauksen päätyttyä tulpattava kairareiät teräksisen maakairausputken paikalleen jäädessä mansettitulpalla pohjaveden maanpinnalle nousun estämiseksi. Kairaputket on katkaistava noin 0,10–0,20 metrin pituuteen läheltä maanpintaa, kairaputken päät on peitettävä metallisella suojahatulla ja merkittävä selvästi huomiovärillisin puupaaluin, joissa on kairauspaikan tunnisteet ja heijastin. Kairakohteiden jätehuolto sekä siistiminen on tehtävä välittömästi töiden loputtua kohteella.

Perustelut: Malminetsintäluvan haltijan on luovuttuaan malminetsintä lupa-alueesta tai sen menetettyään viipymättä saatettava malminetsintäalue yleisen turvallisuuden vaatimaan kuntoon, sekä saatettava alue mahdollisimman luonnonmukaiseen tilaan (621/2011) 11 ja 15 §.

9. Määräykset yleisen ja yksityisen edun kannalta välttämättömistä ja luvan edellytysten toteuttamiseen liittyvistä seikoista

Malminetsintäluvan haltijan on rajoitettava malminetsintä ja muu malminetsintäalueen käyttö tutkimustyön kannalta välttämättömiin toimenpiteisiin. Toimenpiteet on suunniteltava siten, että niistä ei aiheudu kohtuudella vältettävissä olevaa yleisen tai yksityisen edun loukkausta. Vaikka tässä malminetsintäluvassa sallitut tutkimusmenetelmät eivät vaikuta laajasti ympäristöön, malminetsintäluvan haltijan on oltava kuitenkin riittävästi selvillä hankkeen ympäristövaikutuksista siinä laajuudessa kuin kohtuudella voidaan edellyttää.

Tässä malminetsintäluvassa sallitut tutkimusmenetelmät on kirjattu lupamääräykseen 1. Sallituilla malminetsintämenetelmillä ei vaikeuteta oikeusvaikutteisen kaavan toteuttamista, ei aiheuteta olennaista haittaa muulle elinkeinotoiminnalle eikä merkittävää maisemallista haittaa. Sallituilla tutkimustoimilla ei myöskään aiheuteta merkittäviä muutoksia luonnonolosuhteissa, harvinaisten tai arvokkaiden luonnonesiintymien olennaista vahingoittumista, merkittävää maisemallista haittaa tai muuta merkittävää vahingollista ympäristövaikutusta, kun tutkimukset suoritetaan päätöksessä sallituilla menetelmillä sallittuina ajankohtina. Lupamääräyksen 1 kohdassa 2 mainittua koneellisesti tehtävää maa- ja kallioperänäytteenottoa ei kuitenkaan saa suorittaa vesistön päältä. Mikäli malminetsintätutkimukset edellyttävät kairausta vesistön päältä, tulee sitä varten hakea luvan muuttamista kaivoslain (621/2011) 69 §:n mukaisesti.

Tällä malminetsintäluvalla ei ole tarkoituksena tehdä koelouhintaa taikka laajuudeltaan tai vaikutuksiltaan sitä vastaavia toimenpiteitä, eikä toimintaa myöskään ole suunniteltu asema-kaava-alueelle. Sallittujen, kohteella hetkellisesti suoritettavien tutkimustoimien ei voida myöskään katsoa häiritsevän merkittävästi Suomen pesimälintuja, jotka ovat suurelta osin luonnonsuojelulailla rauhoitettuja. Suomessa seurataan lajien uhanalaisuutta, ja lajien uhanalaisuustilanteen voi tarkastaa Punaisen kirjan verkkopalvelussa (YM & SYKE, 2019), joka löytyy osoitteesta <https://punainenkirja.laji.fi>. Kirjassa on mainittu myös aina uhanalaisuuteen johtaneet syyt ja uhkatekijät tulevaisuudessa. Tässä luvassa sallittuja malminetsintämenetelmiä ei mainita kirjassa syiksi tai tulevaisuuden uhkatekijöiksi.

Luvansaajan on huolehdittava tutkimustoiminnassaan, ettei eri tutkimusvaiheissa päädy kiintoainesta pintavesiin. Hakemusalueella saattaa esiintyä luonnontilaisia tai luonnontilaisten kaltaisia lähteitä. Niiden luonnontilan vaarantaminen on kielletty ja niiden läheisyydessä toimimiseen on jätettävä riittävä suojaetäisyys.

Lupa-alueelle sijoittuu osin Hautakankaan pohjavesialueelle. Pohjavesialueella ei saa suorittaa tutkimusojien kaivuuta eikä säilyttää pohjavedelle haitallisia aineita. Mahdollisten sosiaalitulojen jätevesiä ei saa päästää pohjavesialueiden maaperään.

Alueelta tunnetaan myös metsälain 10 § mukaisia kohteita: Puron- tai noronvarsimetsiä. Tämä tulee huomioida siten, ettei tutkimustoiminnalla ole heikentäviä vaikutuksia ko. luontokohteisiin ja lajien elinympäristöihin. Vaikka metsälakia sovelletaan metsän hoitamiseen ja käyttämiseen metsätalousmaaksi luettavilla alueilla, tutkimuksia suunniteltaessa myös edellä mainitut kohteet tulee huomioida suoritettaessa tutkimustoimia.

Lupa-alueen itäpuolella sijaitsee kansallisesti tärkeä FINIBA-lintualue: Otanmäen altaat (820119). FINIBA-alueet ovat kansallisesti merkittäviä uhanalaisten, silmälläpidettävien ja kansainvälisen erityisvastuun lintulajien pesimis- tai kerääntymisalueita. Toimittaessa alueella ja sen läheisyydessä, tulee alueen linnusto ja sen pesintä ottaa huomioon malminetsintätoiminnan suunnittelussa ja toteutuksessa, etenkin lintujen yleisenä pesimäaikana.

Lupa-alueella on tehty havaintoja saukon (*Lutra lutra*) jäljistä. Tutkimustoiminta on suoritettava siten, ettei tapahdu lajin heikentämistä tai häviämistä eikä lajin elinympäristön heikentämistä tai tuhoutumista.

Lupa-alueen lähiympäristössä on tehty havaintoja viitasammakosta. Lupa-alueella saattaa olla rauhoitetun viitasammakon esiintymispaikkoja (luontodirektiivi (92/43/ETY) liite IV(a), ja LsL 9/2023 70 §:n). Maahan kajoavilla tutkimuksilla ei saa vaarantaa lajin lisääntymis- ja levähdyspaikkoja. Koska tutkimuskaivantoja ei ole sallittu suoalueilla ollenkaan, ja kairaukset on sallittu suoalueilla ainoastaan talvisaikaan, niillä ei voida katsoa vaarannettavan viitasammakon lisääntymis- ja levähdyspaikkoja.

Luonnonsuojelulain 70 §:n mukaisesti rauhoitettujen yksilöiden tahallinen häiritseminen, erityisesti eläinten lisääntymisaikana, tärkeillä muuton aikaisilla levähdysalueilla tai muutoin niiden elämänkierron kannalta tärkeillä paikoilla on kielletty.

Lupa-alueelta tunnetaan muinaismuistolain (295/1963) suojelemissa kiinteitä muinaisjäänneksiä ja arkeologisia kulttuuriperintökohteita: Papsuo, (1000045794). Lupa-alueella on myös mahdollisia muinaisjäänneksiä Luodesuonaho, (1000047366 ja Katajakangas 2, (1000047365) sekä muu kulttuuriperintökohde Honkamäki (1000054214). Nämä tulee huomioida tutkimustöiden ja reittien suunnittelussa.

Lisäksi lupa-alueella saattaa kaukokartoitus Lidark-aineiston pohjalta tarkasteltuna olla muinaismuistolain (295/1963) suojelemissa kiinteitä muinaisjäänneksiä ja arkeologisia kulttuuriperintökohteita, jotka tulee huomioida lupa-alueen tutkimustöiden ja reittien suunnittelussa.

Lupa-alueen eteläpuolelle, lähimmillään n. 180 metrin päähän, sijoittuu Otannevan (FI1200921) Natura 2000-alue. Natura 2000 –verkoston tavoitteena on saavuttaa luontodirektiivissä yksilöityjen luontotyyppien ja luonto- ja lintudirektiivissä yksilöityjen lajien suotuisa suojelutaso. Tutkimusalue sijoittuu kokonaisuudessaan suojelun ulkopuolelle. Mikäli tutkimustoimet tehdään tämän lupapäätöksen määräysten mukaisesti ja noudatetaan yleistä varovaisuutta, ei suunnitelluista tutkimuksista voi perustellusti arvioida aiheutuvan Natura-alueelle ulottuvia merkittäviä haitallisia vaikutuksia. Natura 2000 -alueen ja lupa-alueen erottaa toisistaan Kokkola-Kajaani kantatie, joten sallitut tutkimustoimet eivät muuta alueen oloja eikä siten voi vaikuttaa merkittävästi Natura-alueen suojeluperusteisiin.

Kallioperäkairauksen tuottamasta melusta on olemassa useita selvityksiä ja tutkimuksia. Melun ehkäisyyn onkin kiinnitetty merkittävästi huomioita, ja kairakoneet ovat tänä päivänä hiljaisempia kuin aikaisemmin. Melun kantautumiseen vaikuttavia asioita ovat mm. maaston korkeuserot, puusto, melun laatu, lumi- sekä tuuliolosuhteet. Valtion neuvoston päätöksen 993/1992 antamat ohjeet melulle ovat matalimmat virkistys- ja luonnonsuojelualueille. Näillä kohteilla ohjeet ovat päivällä 45 dB ja yöllä 40dB. Kairauksen ääni ei erotu juuri lainkaan luonnon taustahälystä n.100–130 m kauemmas kairakohteelta riippuen edellä mainituista seikoista. Luonnon taustahäly on arvioitu yleensä ~30–35 dB.

Tässä luvassa on kyse tutkimustoiminnasta, joka on tutkimussuunnitelmassa esitettyjen toimien mukaan lyhytkestoisista ja suhteellisen hetkellinen tapahtuma tutkimuskohteella. Tukesin tietojen mukaan keskimääräinen kairausreikä on syvyydeltään n.300 m ja sen kairaus kestää noin 2–3 vrk. Tutkimuskalusto liikkuu hitaasti eikä aiheuta merkittävää melua eikä näin ollen aiheuta myöskään merkittävää haittaa tai häiriötä Suomessa pesiville linnuille tai eläinlajeille.

Luonnonsuojelulaissa on esimerkkinä suojavaöhyketarpeelle mainittu melua aiheuttavan lentokentän rakentaminen Natura 2000 -alueen kylkeen tai lintuveden vesitalouden muuttaminen tiepenkereellä. Tässä päätöksessä on kyse malminetsintätutkimuksesta, joka on lähimmilläänkin 180 metrin päässä malminetsintälupa-alueesta. Päätöksellä varmistetaan varovaisuusperiaate huomioiden, ettei tutkimustyöstä aiheudu merkittävää vaikutusta Natura-alueen suojeluperusteille, eikä sallituista tutkimuksista aiheudu merkittävää häiriötä luontotyypeille tai eläinlajeille.

Lisätietoja kohteen tilanteesta saa Kainuun ELY-keskuksen lausunnossa (Liite 5), Pohjois-Pohjanmaan ELY-keskuksen lausunnossa (Liite 6) ja Kainuun museon lausunnossa (Liite 7) mainitulta yhteyshenkilöltä tai Tukesilta.

Malminetsintäluvan haltijan tulee esittää hyvissä ajoin ennen tutkimustöiden aloittamista tarkka tutkimussuunnitelma toimenpiteineen ja sijaintitietoineen ja tarvittaessa päivittää kaivannaisjätejätehuoltosuunnitelmaa Tukesille. Lisäksi tutkimussuunnitelma tulee toimittaa tiedoksi toimivaltaiselle Kainuun ELY-keskukselle ja Kainuun museolle. Lähtökohtaisesti luvanhaltijalla ei ole kaivoslaissa asetettua yleistä inventointivelvollisuutta kasvillisuus- tai luontokartoituksille varovaisuusperiaate huomioiden, eikä sellaista edellytetä muiltakaan samankaltaisia vaikutuksia aiheuttavilta maankäyttömuodoilta suojelualueiden ulkopuolella.

Perustelut: Tutkimussuunnitelman esittämisvelvollisuudella varmistetaan, että toimenpiteisiin voidaan tarvittaessa valvonnallisesti puuttua. Samalla Tukesin on mahdollista kaivoslain valvonnan toteuttamiseksi arvioida toimenpiteiden vaikutusta ja tarvittaessa antaa tarkempia lisämääräyksiä toimenpiteiden suorittamisesta. Kaivoslaki (621/2011) 11 §, 12 § ja 69 §, VNa (391/2012) 2 §.

Siirtyminen lupa-alueelle, ja lupa-alueella liikkuminen on sulanmaan aikana pyrittävä suunnittelemaan niin, että luontaisia aukkopaikkoja ja olemassa olevia uria käytetään mahdollisimman paljon hyväksi. Kosteikkoalueilla liikkumista tulee ensisijaisesti välttää sulanmaan aikana. Toiminnanharjoittajan on oltava selvillä toimintansa ympäristövaikutuksista, ympäristöriskeistä ja niiden hallinnasta sekä haitallisten vaikutusten vähentämismahdollisuuksista. Koneellinen tutkimus ja näytteenotto alueilla, joilla on olemassa vaarana, että tutkimukset tai liikkuminen aiheuttaa maaperään vahinkoja (suot), tulee suorittaa aina ajankohtana, jolloin maaperä on jäänyt.

Perustelut: Määräys perustuu kaivoslain (621/2011) 11 §:ään. Malminetsintäluvan haltijan on rajoitettava malminetsintä ja muu malminetsintäalueen käyttö tutkimustyön kannalta välttämättömiin toimenpiteisiin. Toimenpiteet on suunniteltava siten, että niistä ei aiheudu kohtuudella vältettävissä olevaa yleisen tai yksityisen edun loukkausta. Malminetsintäluvan nojalla tapahtuvasta malminetsinnästä ja muusta malminetsintäalueen käytöstä ei saa aiheutua:

- 1) haittaa ihmisten terveydelle tai vaaraa yleiselle turvallisuudelle;
- 2) olennaista haittaa muulle elinkeinotoiminnalle;
- 3) merkittäviä muutoksia luonnonolosuhteissa;
- 4) harvinaisten tai arvokkaiden luonnonesiintymien olennaista vahingoittumista;
- 5) merkittävää maisemallista haittaa

10. Määräys malminetsintäkorvauksen suuruudesta ja maksuajankodasta

Malminetsintäluvan haltijan on maksettava malminetsintäalueeseen kuuluvien kiinteistöjen omistajille vuotuista korvausta **20 euroa hehtaarilta** luvan voimassaoloajalta. Malminetsintäalueesta lasketaan kokonaispinta-ala, ja jokaisen kiinteistön tai muiden rekisteriyksiköiden osalta pinta-ala vähintään 0,1 hehtaarin tarkkuudella.

Malminetsintäkorvaus ensimmäiseltä vuodelta on maksettava viimeistään 30 päivänä siitä, kun malminetsintälupa on tullut lainvoimaiseksi. Seuraavina vuosina korvaus on maksettava vastaavana ajankohtana. Luvan haltijan on ilmoitettava malminetsintäkorvauksen kokonaissuorituksesta kirjallisesti kaivosviranomaiselle, kun velvollisuus on täytetty.

Mikäli hakija pienentää tai muuttaa tässä päätöksessä määrättyä malminetsintäaluetta muutoshakemuksella, määräytyy uusi malminetsintäkorvaus maanomistajalle seuraavasta

tämän lupapäätöksen maksupäivästä alkaen muutospäätöksessä määrättävän pinta-alan mukaan.

Perustelut: Määräys perustuu kaivoslain (621/2011) 99 §:ään, jossa säädetään malminetsintäkorvauksen suuruudesta ja maksutavasta, 51 § 67 § ja 69:ään, joissa säädetään malminetsintäluvan raukeamisesta ja muuttamisesta sekä 152.1 §:ään jossa säädetään kaivosviranomaisen on oikeudesta saada kaivoslain säännösten noudattamisen valvontaa varten tarpeelliset tiedot niiltä, joita tämän lain velvoitteet koskevat.

11. Määräys vahinkojen ja haittojen korvaamisesta malminetsintäalueella

Malminetsintäluvan haltijan on korvattava malminetsintäalueella tapahtuvasta kaivoslakiin (621/2011) perustuvasta toiminnasta aiheutuneet vahingot ja haitat, jollei jonkin toimenpiteen osalta korvauksesta toisin säädetä.

Perustelut: Määräys perustuu kaivoslain (621/2011) 103 §:ään, jossa säädetään vahinkojen ja haittojen korvaamisesta malminetsintäalueella.

Hakemuksen käsittely

Hakemus: Bambra Oy	10.2.2023
Hakemuksen muutos: Bambra Oy (<i>Toimitettu uusi aluerajaus ja uusi hakemus</i>)	14.2.2023
Kuulutus hakemuksesta: Tukes	19.11.2024
Lausuntopyynnöt: Tukes	19.11.2024
Päätös: Tukes	27.2.2025

Lupahakemuksesta tiedottaminen

Tukes on tiedottanut hakemuksesta sekä 19.11.2024 kuuluttamalla siitä 30 päivän ajan Kajaanin kunnan ilmoituskanavilla. Hakemus on ollut nähtävillä myös Tukesin internet-sivuilla. Hakemus on ollut nähtävillä 27.12.2024 saakka.

Asianosaisia maanomistajia on tiedotettu hakemuksesta kirjeitse sekä lehti-ilmoituksella (Kainuun sanomat).

Lausunnot ja mielipiteet on pyydetty toimitettavaksi viimeistään 27.12.2024. Tämän päivämääränkin jälkeen toimitetut lausunnot ja mielipiteet on otettu ratkaisussa huomioon.

Lausuntopyynnöt ja lausunnot hakemuksesta

Hakemuksesta on lähetetty lausuntopyynnöt ja saatu lausunnot seuraavasti:

- 1) Tukesin lausuntopyyntö on lähetetty **Kajaanin kaupungille** 19.11.2024. Kajaanin kaupunki on antanut lausunnon 9.1.2025 (liite 4).
- 2) Tukesin lausuntopyyntö on lähetetty **Kainuun ELY-keskukselle** 19.11.2024. Kainuun ELY –keskus on antanut lausunnon 20.12.2024 (liite 5).
- 3) Tukesin lausuntopyyntö on lähetetty **Pohjois-Pohjanmaan-keskukselle** 19.11.2024. Pohjois-Pohjanmaan ELY–keskus on antanut lausunnon liikennealueiden osalta 2.12.2024 (liite 6).

- 4) Tukesin lausuntopyyntö on lähetetty **Kainuun museolle** 19.11.2024.
Kainuun museo on antanut lausunnon 19.12.2024 (liite 7).

Muistutukset ja mielipiteet

Hakemuksen johdosta esitettiin 2 muistutusta

Henkilötietoihin sovelletaan tietosuojalakia (1050/2018) ja EU:n yleistä tietosuoja-asetusta (GDPR). Hakemukseen jätetyt muistutukset ja mielipiteet liitetään hakijalle toimitettavaan, sähköisesti allekirjoitettuun päätökseen.

Hakijan selitys

Hakijalta ei ole pyydetty selitystä.

Tukesin kannanotto lausunnoissa ja muistutuksissa esitettyihin yksilöityihin vaatimuksiin

Lausunnoissa, muistutuksissa ja mielipiteissä esitetyt asiat on otettu lupapäätöksessä huomioon lupamääräyksin.

Luonnonsuojelulain (9/2023) 35§ mukaisesti, jos hanke tai suunnitelma joko yksinään tai tarkasteltuna yhdessä muiden hankkeiden ja suunnitelmien kanssa todennäköisesti merkittävästi heikentää valtioneuvoston Natura 2000 -verkostoon ehdottaman tai verkostoon sisällytetyn alueen niitä luonnonarvoja, joiden suojelemiseksi alue on sisällytetty tai on tarkoitus sisällyttää Natura 2000 -verkostoon, hankkeen toteuttajan tai suunnitelman laatijan on asianmukaisella tavalla arvioitava nämä vaikutukset sen kannalta, miten ne vaikuttavat alueen suojelutavoitteisiin. Kaivosviranomaisen on harkinnut Natura-arvioinnin tarpeellisuutta ja katsoo, että mikäli tutkimustoimet tehdään tässä luvassa 9. kohdassa annettujen määräysten mukaisesti, ei malminetsintätoiminta aiheuta yksinään tai tarkasteltuna yhdessä muiden hankkeiden kanssa aiheuta merkittäviä heikennyksiä malminetsintäalupa-alueen eteläpuolella sijaitsevaan Natura 2000-alueeseen.

Kajaanin kaupungin lausunnossaan mainitsevat kaavahankkeet eivät sijoitu lupa-alueelle.

Muut muistutukset

Etsintätyön suojaetäisyyksistä asuin ja työntekoon tarkoitettujen rakennusten osalta säädetään kaivoslain 7 §:ssä. Luvanhaltija on velvollinen aina noudattamaan kaivoslain 7 §:ssä edellytetyjä suojaetäisyyksiä. Luvanhaltija ei saa tehdä etsintätyötä ei saa maan pinnalla 150 metriä lähempänä asumiseen tai työntekoon tarkoitettua rakennusta tai muuta näihin rinnastettavaa tilaa ja niihin liittyvää, yksityistä piha-aluetta taikka tällaisen rakennuksen paikkaa, jota varten on myönnetty maankäyttö- ja rakennuslaissa tarkoitettu rakentamiseen tarvittava lupa ja rakentaminen on aloitettu. Tukes on rajannut malminetsintäalueen 150 metrin päähän asumiseen tai työntekoon tarkoitetuista rakennuksista.

Malminetsintäalupa ei mahdollista kaivostoimintaa alueella. Malminetsintäalupa mahdollistaa alueella tehtävän tutkimustyön, jotta voidaan selvittää, löytyykö alueelta taloudellisesti hyödynnettäviä kaivosmineraaleja. Mielipiteissä ei esitetä sellaisia kaivoslakiin perustuvia seikkoja, joiden puolesta kaivosviranomaisen tulisi hylätä malminetsintäalupahakemus. Kaivoslain 45 §:n mukaisesti kaivosviranomaisen on myönnettävä malminetsintäalupa, mikäli kaivoslain edellytykset täyttyvät, eikä luvan myöntämiselle ole kaivoslaissa säädettyä estettä.

Tiedoksi luvan haltijalle

Kaivoslain (621/2011) suhde muuhun lainsäädäntöön

Sen lisäksi, mitä kaivoslaissa säädetään, sovelletaan kaivoslain mukaista lupa- tai muuta asiaa ratkaistaessa ja muutoin tämän lain mukaan toimittaessa muun muassa; luonnonsuojelulakia (9/2023), ympäristönsuojelulakia (527/2014), erämaalakia (62/1991), maankäyttö- ja rakennuslakia (132/1999), vesilakia (587/2011), poronhoitolakia (848/1990), säteilylakia (592/1991), ydinenergilakia (990/1987), muinaismuistolakia (295/1963), maastoliikennelakia (1710/1995) ja patoturvallisuuslakia (494/2009). Vesilä 587/2011. Malminetsintäluvan haltijan on aina noudatettava Suomen lainsäädäntöä ja asiaan liittyviä muita kansainvälisiä sopimuksia.

Maastossa liikkuminen

Maastoliikennelain (1710/1995) 4.1 §:n ja 4.2 §:n 9-kohdan mukaan kaivoslaissa (621/2011) tarkoitettulla malminetsintäalueella ja 30 metrin etäisyydellä sen rajasta moottorikäyttöisellä ajoneuvolla liikkuminen ei edellytä maanomistajan tai haltijan lupaa, kun kyse on asianomaisessa malminetsintäluvassa tai kaivosluvassa tarkoitettun toiminnan kannalta välttämättömästä liikkumisesta. Mikäli malminetsintäalue rajautuu alueeseen, jolla liikkumista on rajoitettu (esim. luonnonsuojelualue), malminetsintäalueen rajan ulkopuolella tarvitaan alueen hallinnasta vastaavan viranomaisen suostumus.

Viitaten lupamääräykseen 9, malminetsintäluvan haltija veloitetaan rajoittamaan malminetsintä ja malminetsintäalueen käyttö tutkimustyön kannalta välttämättömiin toimenpiteisiin. Malminetsinnästä ei saa aiheutua merkittäviä muutoksia luonnonolosuhteissa, harvinaisten tai arvokkaiden luonnonesiintymien olennaista vahingoittumista, merkittävää maisemallista haittaa. Alueen koskemattomuuteen, joka liittyy alueen suojelutavoitteisiin, on säilytettävä. Aiheutetut vahingot on korvattava maanomistajalle.

Luvan muuttaminen ja raukeaminen

Malminetsintäluvan haltijan on kaivoslain (621/2011) 69 §:n mukaan haettava malminetsintäluvan muuttamista, jos tutkimussuunnitelmaa muutetaan tai täydennetään siten, että lupamääräyksiä on tarpeen tarkistaa. Luvanhaltija voi lisäksi hakea malminetsintäluvan muuttamista lupamääräysten tarkistamiseksi, kun luvan mukaista toimintaa on tarpeen muuttaa.

Kaivosviranomaisen on (621/2011) 67 §:n mukaan päätettävä, että malminetsintälupa raukeaa, jos luvanhaltija tekee asiaa koskevan ilmoituksen. Luvanhaltija on velvollinen tekemään ilmoituksen, jos tarkoituksena ei enää ole harjoittaa lupaan perustuvaa toimintaa. Malminetsintälupa raukeaa ilmoituksen saavuttua kaivosviranomaiselle.

Luvan voimassaolon jatkaminen

Malminetsintäluvan voimassaolon jatkamisen edellytyksistä säädetään kaivoslain (621/2011, sekä 505/2023) 61 §, 61a § sekä 61 b §:ssä.

Kaivoslain (621/2011) 61.1 §:n mukaan malminetsintäluvan voimassaoloa voidaan jatkaa enintään kolme vuotta kerrallaan siten, että lupa on voimassa yhteensä enintään viisitoista vuotta.

Kaivoslain (621/2011) 61.2 §:n mukaan malminetsintäluvan voimassaolon jatkamisen edellytyksenä on, että:

- 1) malminetsintä on ollut tehokasta ja järjestelmällistä;

- 2) esiintymän hyödyntämismahdollisuuksien selvittäminen edellyttää jatkotutkimuksia;
- 3) luvanhaltija on noudattanut tässä laissa säädettyjä velvollisuuksia samoin kuin lupamääräyksiä;
- 4) voimassaolon jatkamisesta ei aiheudu kohtuutonta haittaa yleiselle tai yksityiselle edulle.

Kaivoslain (621/2011) 66 §:n mukaan malminetsintäluvan voimassaolon jatkamista varten lupaviranomaiselle on ennen luvan voimassaolon päättymistä toimitettava lupahakemus sekä lupaharkinnan kannalta tarpeelliset ja luotettavat selvitykset edellä mainituista voimassaolon jatkamisen edellytyksistä.

Kaivostoiminnasta annetun valtioneuvoston asetuksen (391/2012) 27.2 §:n mukaan hakemuksesta tulee käydä ilmi hakijan haluamat muutokset lupa-alueeseen tai muut merkittävät muutokset sekä asianosaisissa tapahtuneet muutokset. Asetuksen 27.3 §:n mukaisesti hakemukseen tulee liittää lupaharkinnan kannalta tarpeellinen ja luotettava selvitys:

- 1) hakemuksen kohteena olevan luvan nojalla tehdyistä toimenpiteistä ja niiden tuloksista;
- 2) alueelle kohdistuneiden tutkimuskustannusten määrästä;
- 3) esiintymän hyödyntämismahdollisuuksista ja jatkotutkimusten tarpeellisuudesta;
- 4) perustelut aluerajaukselle.

Lisäksi hakemukseen sovelletaan vastaavasti, mitä lupahakemuksesta säädetään kaivoslain (621/2011) 34 §:ssä.

Lupapäätöksestä tiedottaminen

Lupapäätös on toimitettu päätöksenantopäivänä:

- Bambra Oy:lle (hakija)

Jäljennös päätöksestä on toimitettu antopäivänä

- Kajaanin kaupungille,
- Kainuun ELY-keskukselle,
- Pohjois-Pohjanmaan ELY-keskukselle,
- Kainuun museolle tiedoksi,
- niille, jotka ovat jäljennöstä erikseen pyytäneet

Päätöksen antamisesta on ilmoitettu

- maanomistajille (kirjeitse)
- asianosaisille, joita asia erityisesti koskee
- muistutuksen esittäjille
- niille, jotka ilmoitusta ovat erikseen pyytäneet

Lupaviranomainen on tiedottanut annetusta päätöksestä Kainuun sanomat -sanomalehdessä päätöksen antopäivänä.

Tukes toimittaa Maanmittauslaitokselle malminetsintäluvasta tiedot merkittäväksi kiinteistötietojärjestelmään.

Perustelut: Päätöksestä tiedottaminen ja siinä noudatettu menettely perustuvat kaivoslain (621/2011) lupapäätöksestä tiedottamista koskevaan 58 §:ään.

Päätösmaksu

Tästä päätöksestä perittävä maksu on **7300 €**. Valtion talous- ja henkilöstöhallinnan

palvelukeskus lähettää laskun hakijalle.

Maksu perustuu hakemuksen vireille tullessa voimassa olleeseen asetukseen Turvallisuus- ja kemikaaliviraston maksullisista suoritteista (1283/2021).

Muutoksenhaku

Tähän päätökseen saa kaivoslain (621/2011) 162 §:n nojalla hakea muutosta valittamalla **Pohjois-Suomen hallinto-oikeuteen**.

Valitus on tehtävä kirjallisesti 30 päivän kuluessa päätöksen tiedoksisaannista (808/2019, 13 §). Päätöksen tiedoksisaannin katsotaan tapahtuneen seitsemäntenä päivänä päätöksen julkaisemisesta. Liitteenä olevasta valitusosoituksesta ilmenee, miten muutosta haettaessa on meneteltävä.

Päätöksestä perittävästä maksusta valitetaan samassa järjestyksessä kuin pääasiasta.

Lisätietoja

kaivosasiat@tukes.fi tai ylitarkastaja Matti Ohtamaa puh. 0295 052 289

Asian on esitellyt ylitarkastaja Matti Ohtamaa ja ratkaissut johtava asiantuntija Ilkka Keskitalo Tämä asiakirja on allekirjoitettu sähköisesti. Allekirjoittajan henkilöllisyyden ja allekirjoituksen ajankohdan voi varmistaa allekirjoitusta klikkaamalla ja asiakirjan aitous voidaan todentaa sähköisesti. Jos asiakirjaa muutetaan jälkikäteen, allekirjoitus ei ole enää kelvollinen. Sähköinen asiakirja on alkuperäiskappale, eikä allekirjoituksen oikeellisuutta voi varmistaa paperitulosteesta. Alkuperäisen sähköisen asiakirjan voi tarvittaessa pyytää Tukesin kirjaamosta.

LIITTEET

Liite 1	ML2023:0015 lupakartta
Liite 2	Tilakohtaiset pinta-alat malminetsintälupa-alueella
Liite 3	Asianosaiset maanomistajat
Liite 4	Kajaanin kaupungin lausunto
Liite 5	Kainuun ELY-keskuksen lausunto
Liite 6	Pohjois-Pohjanmaan ELY-keskuksen lausunto
Liite 7	Kainuun museon lausunto
Liite 8	Ohje vakuuden asettamiseksi

VALITUSOSOITUS

Valitusviranomainen

Päätökseen saa hakea muutosta valittamalla sille hallinto-oikeudelle, jonka tuomiopiirissä pääosa tässä päätöksessä tarkoitettusta alueesta sijaitsee. Toimivaltainen hallinto-oikeus on mainittu valitusosoituksen lopussa. Valituskirjelmä osoitetaan valitusviranomaiselle ja se on toimitettava valitusajassa hallinto-oikeuden kirjaamoon.

Valitusaika

Valitus on tehtävä kirjallisesti 30 päivän kuluessa päätöksen tiedoksisaannista. Päätöksen tiedoksisaannin katsotaan tapahtuneen seitsemäntenä päivänä päätöksen julkaisemisesta.

Valitusoikeus

Malminetsintälupaa, kaivoslupaa ja kulanhuudontalupaa koskevaan päätökseen, mainitun luvan voimassaolon jatkamista, raukeamista, muuttamista ja peruuttamista koskevaan päätökseen sekä kaivostoiminnan lopettamispäätökseen saa hakea muutosta:

- 1) asianosainen;
- 2) rekisteröity yhdistys tai säätiö, jonka tarkoituksena on ympäristön-, terveyden- tai luonnonsuojelun taikka asuinympäristön viihtyisyyden edistäminen ja jonka sääntöjen mukaisella toiminta-alueella kysymyksessä olevat ympäristövaikutukset ilmenevät;
- 3) toiminnan sijaintikunta tai muu kunta, jonka alueella toiminnan haitalliset vaikutukset ilmenevät;
- 4) elinkeino-, liikenne- ja ympäristökeskus ja muu asiassa toimialallaan yleistä etua valvova viranomainen;
- 5) saamelaiskäräjät sillä perusteella, että luvassa tarkoitettu toiminta heikentää saamelaisten oikeutta alkuperäiskansana ylläpitää ja kehittää omaa kieltään ja kulttuuriaan;
- 6) kolttien kyläkokous sillä perusteella, että luvassa tarkoitettu toiminta heikentää kolttien elinolosuhteita ja mahdollisuuksia harjoittaa elinkeinoja.

Kaivosviranomaisella on lisäksi oikeus valittaa sellaisesta päätöksestä, jolla hallinto-oikeus on muuttanut sen tekemää päätöstä tai kumonnut päätöksen.

Valituksen sisältö

Valituskirjelmässä on ilmoitettava

- päätös, johon haetaan muutosta
- miltä kohdin päätökseen haetaan muutosta ja mitä muutoksia siihen vaaditaan tehtäväksi
- perusteet, joilla muutosta vaaditaan
- mihin valitusoikeus perustuu, jos valituksen kohteena oleva päätös ei kohdistu valittajaan
- valittajan nimi ja kotikunta
- postiosoite ja puhelinnumero, joihin asiaa koskevat ilmoitukset valittajalle voidaan toimittaa

Jos valittajan puhevaltaa käyttää hänen laillinen edustajansa tai asiamiehensä tai jos valituksen laatijana on joku muu henkilö, valituskirjelmässä on ilmoitettava myös tämän nimi ja kotikunta.

Valittajan, laillisen edustajan tai asiamiehen on allekirjoitettava valituskirjelmä, ellei valituskirjelmää toimiteta sähköisesti (telekopiona tai sähköpostilla).

Valituksen liitteet

Valituskirjelmään on liitettävä

- päätös, johon haetaan muutosta valittamalla, alkuperäisenä tai jäljennöksenä
- asiakirjat, joihin valittaja vetoaa vaatimuksensa tueksi, jollei niitä ole jo aikaisemmin toimitettu viranomaiselle
- asiamiehen valtakirja

Valituskirjelmän toimittaminen perille

Valituskirjelmän voi viedä valittaja itse tai hänen valtuuttamansa asiamies. Valituskirjelmä liitteineen voidaan myös lähettää postitse, telekopiona tai sähköpostilla. Postiin valituskirjelmä on jätettävä niin ajoissa, että se ehtii perille valitusajan viimeisenä päivänä ennen aukioloajan päättymistä. Hallinto-oikeudessa kirjaamon aukioloaika on klo 8.00–16.15. Sähköisesti (telekopiona tai sähköpostilla) toimitetun valituskirjelmän on oltava toimitettu niin, että se on käytettävissä vastaanottolaitteessa tai tietojärjestelmässä määräajan viimeisenä päivänä ennen virka-ajan päättymistä.

Valittajalta peritään hallinto-oikeudessa **oikeudenkäyntimaksu 310 euroa**. Tuomioistuinten ja eräiden oikeushallintoviranomaisten suoritteista perittävistä maksuista annetussa laissa (701/1993) on erikseen säädetty eräistä tapauksista, joissa maksua ei peritä.

Toimivaltaisen hallinto-oikeuden yhteystiedot muutoksenhakua varten:

Pohjois-Suomen hallinto-oikeus

käyntiosoite: Torikatu 34–90, 90100 Oulu

postiosoite: PL 189, 90101 Oulu

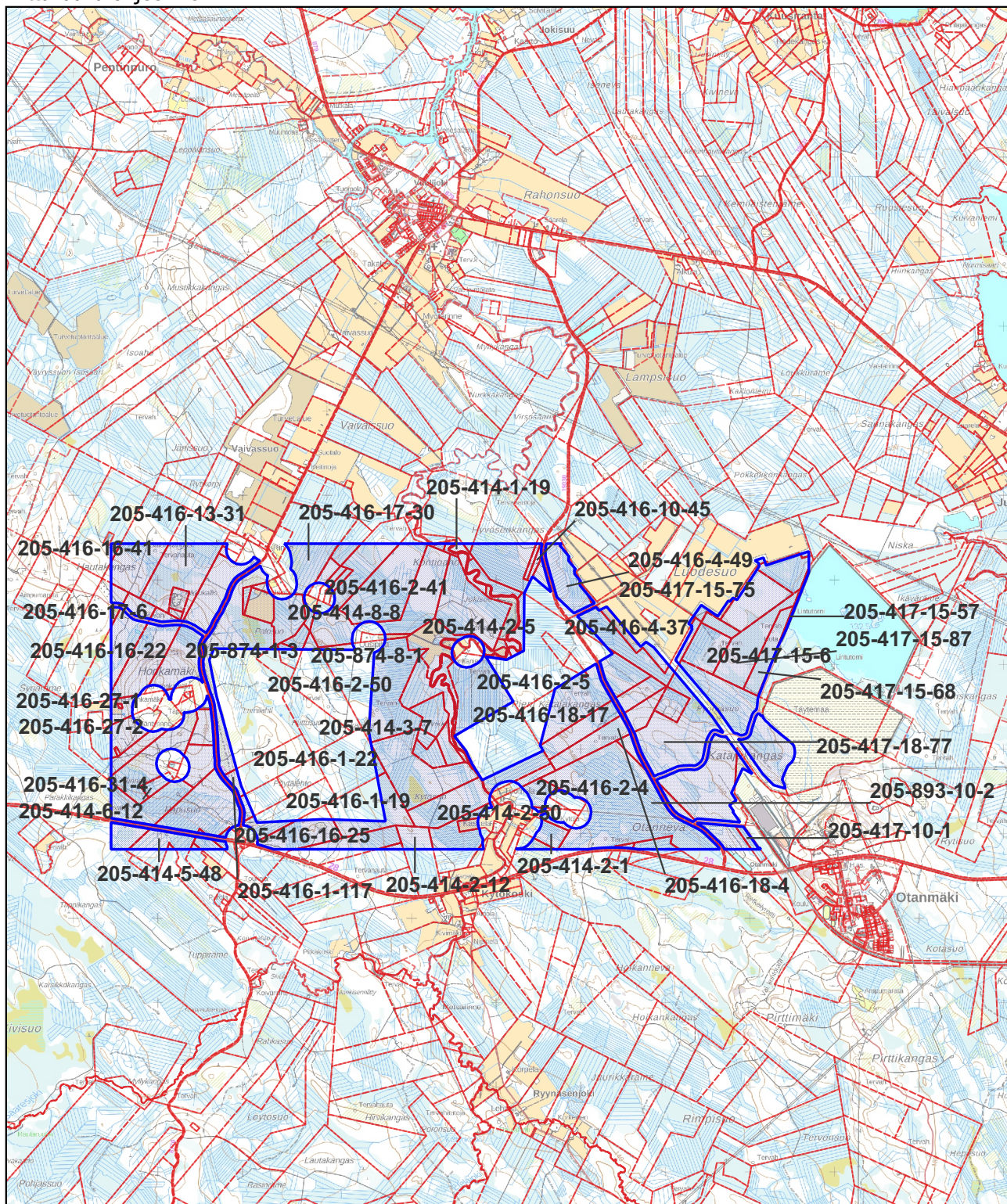
puhelin: 029 56 42800

faksi: 029 56 42841

sähköposti: pohjois-suomi.hao@oikeus.fi

Valituksen voi tehdä myös hallinto- ja erityistuomioistuinten asiointipalvelussa osoitteessa: <https://asiointi2.oikeus.fi/hallintotuomioistuimet>

Kartta malminetsintälupa-alueesta
Mittakaava ohjeellinen



Malminetsintälupa-alue



Kiinteistörajat

Mittakaava 1:70 000
Bambra Oy
Honkamäki
ML2023:0015



Kiinteistötunnus	Pinta-ala (ha)
205-417-15-57	2,23
205-417-15-68	17,18
205-417-15-75	28,91
205-417-15-76	5,72
205-417-15-6	20,10
205-417-15-87	34,08
205-416-12-1	4,38
205-416-4-36	9,91
205-416-4-18	0,25
205-417-17-98	0,36
205-414-3-41	2,38
205-414-3-23	7,55
205-414-3-10	7,38
205-414-3-40	3,41
205-414-1-19	2,98
205-414-3-24	7,77
205-414-2-5	7,70
205-414-1-42	1,01
205-416-2-54	23,79
205-416-2-41	52,59
205-416-2-58	56,15
205-416-2-53	50,34
205-416-2-15	1,36
205-416-2-50	55,39
205-414-876-2	7,10
205-416-10-45	2,19
205-416-10-42	2,16
205-416-10-29	29,96
205-416-10-21	0,66
205-417-10-1	2,52
205-416-2-61	54,23
205-414-3-9	2,99
205-416-17-14	8,00
205-414-2-12	9,90
205-414-2-49	18,41
205-414-5-40	16,93
205-403-2-206	5,47
205-403-2-205	0,67

205-403-2-204	0,19
205-414-2-42	0,36
205-414-2-39	0,45
205-414-2-50	3,22
205-414-2-52	10,07
205-416-18-4	29,81
205-416-18-27	31,51
205-893-10-2	285,03
205-416-2-4	4,64
205-416-2-44	43,56
205-416-17-16	7,43
205-414-3-7	13,30
205-416-18-17	53,16
205-876-5-1	0,43
205-416-27-2	12,42
205-416-31-4	35,13
205-417-16-3	9,37
205-416-31-11	0,65
205-414-5-41	43,80
205-416-31-9	1,61
205-414-1-12	3,55
205-416-1-117	3,17
205-416-76-12	2,42
205-416-16-25	23,59
205-416-878-22	0,61
205-416-27-1	6,75
205-414-5-49	1,24
205-414-5-48	12,80
205-416-1-19	22,72
205-416-1-22	2,08
205-416-27-3	9,37
205-417-17-7	13,72
205-416-13-49	4,77
205-416-17-6	27,14
205-896-2-13	1,37
205-416-10-34	4,03
205-416-10-35	2,46
205-414-8-8	17,75
205-416-16-42	10,75

205-416-16-45	0,86
205-416-17-30	21,30
205-416-13-53	1,44
205-416-2-12	2,08
205-416-2-13	2,28
205-416-10-46	0,99
205-416-13-31	44,78
205-416-16-41	28,82
205-416-16-22	37,48
205-896-1-5	4,78
205-416-16-43	3,34
205-417-18-73	9,74
205-417-18-77	187,36
205-416-18-34	0,34
205-414-6-12	4,21
205-416-4-49	26,42

205-414-10-20	19,98
205-416-4-37	28,93
205-414-2-1	8,23
205-414-1-27	0,50
205-417-18-129	2,44
205-874-1-3	4,71
205-416-17-31	5,06
205-414-1-6	4,00
205-874-8-1	2,18
205-414-2-4	21,68
205-416-2-5	40,04
205-416-1-126	7,07
205-417-15-109	16,04
205-416-17-2	0,04

Pinta-ala yhteensä: **1857,69 ha**



Turvallisuus- ja kemikaalivirasto, Tukes
kaivosasiat@tukes.fi

Kajaanin kaupunki

Lausunto malminetsintälupahakemuksesta

Bambra Oy, Honkamäki, ML2023:0015

Hakija etsii alueelta harvinaisia maametalleja (REE). Tutkimusmenetelmät ovat tavanomaisia malminetsinnän tutkimusmenetelmiä, kuten geofysikaaliset mittaukset, geologinen kartoitus ja näytteenotto sekä syväkairaus. Alue muodostuu useammasta kiinteistön osasta, joiden pinta-ala yhteensä on 1857,69 ha. Alueet sijaitsevat Kajaanin kaupungissa Otanmäen ja Vuolijoen kaupunginosissa.

Hakija ilmoittaa kaavoitustilanteeksi, että haettavilla alueilla ei ole kaavoituksia. Kajaanin kaupunki huomauttaa, että alueella on vireillä olevia osayleis- ja asemakaavoja, jotka ovat päällekkäisiä hakemuksen mukaisten aluerajausten kanssa.

Kajaanin kaupunginhallitus on 10.9.2024 hyväksynyt Otanmäen datakeskusalueen osayleiskaavan kaavoitusaloitteen, jota haki Inventio Asianajotoimisto Oy päämiehensä ("Yhtiö") ja kiinteistön omistajien puolesta. Otanmäki-Humpinsuo osayleiskaava on tullut vireille 16.10.2024 ja osallistumis- ja arviointisuunnitelma on nähtävillä. Kaavoitusaloitteen mukainen alue on noin kolmannes koko kaava-alueesta. Otanmäki-Humpinsuo aluevarausosayleiskaava laaditaan oikeusvaikutteisena ja se ohjaa alueen asemakaavoitusta. Kaavan tavoitteena on mahdollistaa tuotantotoimintojen alueen rakentuminen valtatie ääreen. Osalle aluetta on suunnitteilla datakeskuksia. Kaavan tavoitteena on mahdollistaa datakeskustoiminnot ja niihin liittyvää rakentamista sekä datakeskusten hukkalämpöä mahdollisesti hyödynnäviä toimintoja. Tavoitteena on myös vaalia käytössä olevan Pirttimäen virkistysalueen liikuntamahdollisuuksia sekä kehittää Ryynäsen virkistystoimintoja. Kaavassa huomioidaan paikalliset luontoarvot. Yhtenä tarkoituksena on selvittää mahdollisten luonnon monimuotoisuuden kompensatio-ohjelmien toteuttamista turvetuotantoalueella.

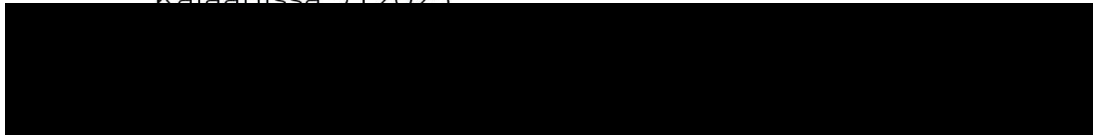
Otanmäki-Alussuo asemakaava on tullut vireille 27.11.2024 ja osallistumis- ja arviointisuunnitelma on nähtävillä. Asemakaava sijoittuu Otanmäki-Humpinsuo osayleiskaavan alueelle. Asemakaavan tavoitteena on mahdollistaa alueella monipuolinen teollisuus- tai



tuotantotoiminta siten, että yhtenä käyttötarkoituksena voisi olla datakeskustoiminta. Kaavoituksen käynnistämisestä on solmittu kaavoituksen käynnistämissopimus Kajaanin kaupungin ja Inventio Asianajotoimisto Oy:n kesken (maanomistajien valtuuttamana).

Malminetsintäluvan ei tule haitata alueen kaavoitusta.

Kajaanissa 9.1.2025



Jari Tolonen

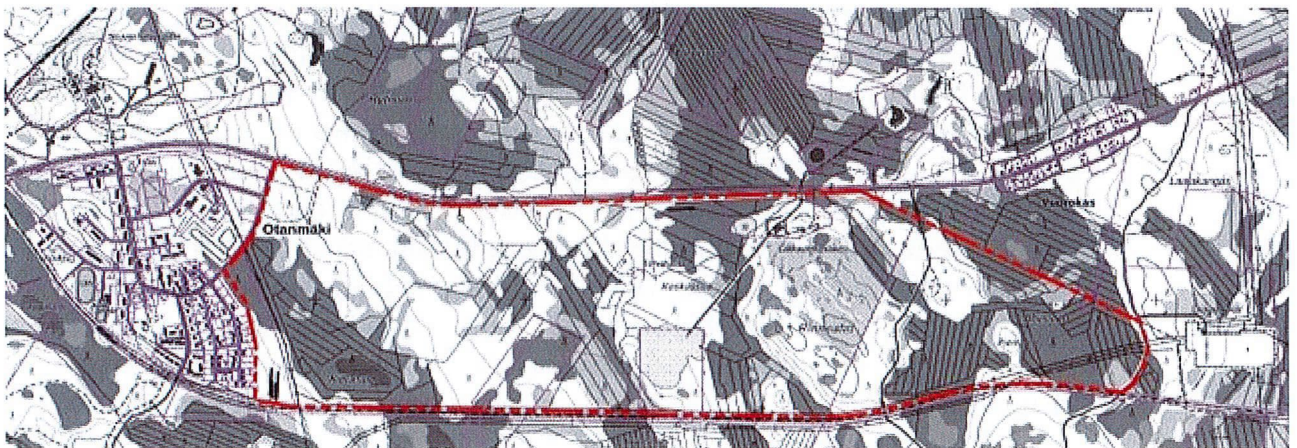
Paula Halonen

hallintojohtaja, lakimies

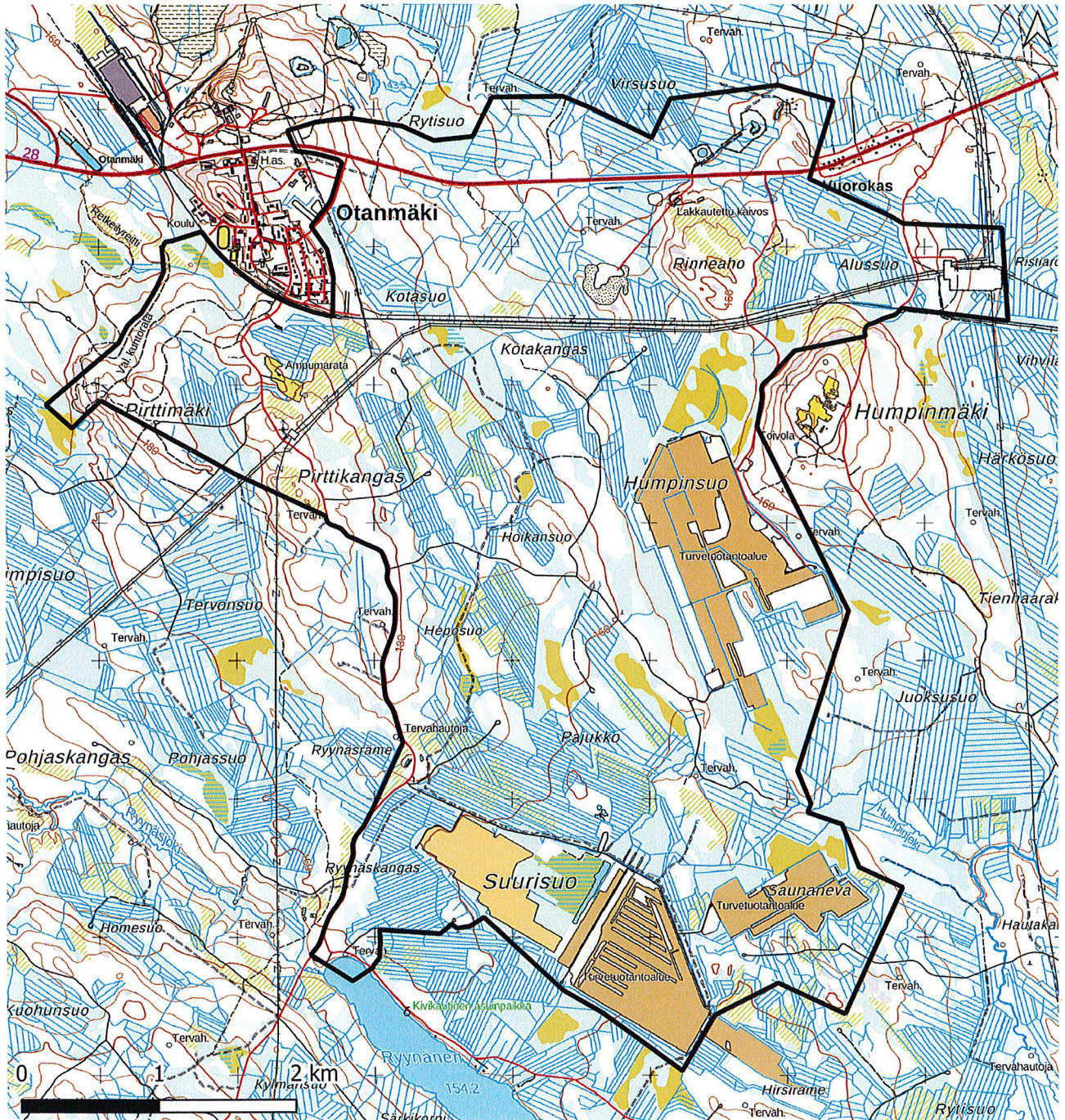


Jussi Heikkinen
tekninen johtaja

- Liite 1 Otanmäki–Humpinsuo osallistumis- ja arviointisuunnitelma
- Liite 2 Otanmäki–Alussuo osallistumis- ja arviointisuunnitelma
- Liite Pöytäkirjanotteet kaupunginhallituksen päätöksistä



Otanmäki – Alussuo asemakaava-alueen alustava raja.



Otanmäki – Humpinsuo osayleiskaava-alueen alustava rajaus. Rajaus voi muuttua kaavoituksen edetessä.



Turvallisuus- ja kemikaaliviraston lausuntopyyntö 19.11.2024

Bambra Oy, malminetsintä, Honkamäki, ML2023:0015, Kajaani

Turvallisuus- ja kemikaalivirasto (Tukes) on pyytänyt kaivoslain (10.6.2011/621) 37 §:n nojalla Kainuun ELY-keskukselta lausuntoa Bambra Oy:n malminetsintälupahakemuksesta. Tukes on pyytänyt lausuntoa, onko kohteella mahdollista jatkaa tehokasta malminetsintää hakemuksen mukaisilla tutkimusmenetelmillä ilman että niistä on kaivoslain (621/2011) 11 §:n mukaisia seuraamuksia.

Honkamäki sijaitsee Kajaanin kaupungissa Otanmäen ja Vuolijoen taajamien välisellä alueella. Lupahakemusalueen pinta-ala on 1857,69 hehtaaria.

Hakija arvioi alueella olevan harvinaisia maametalreja (REE). Hakemusalueella aiotaan tehdä geologista kartoitusta, käsinäytteenottoa lohkareista ja kalliopaljastumista, geofysikaalisia mittauksia sekä syväkairausta. Kairauksissa kertyvä kairaussoija kerätään talteen. Alueella ei tehdä koelouhintaa eikä -rikastusta. Hakija on esittänyt osana hakemustaan kaivannaisjätteen jätehuoltosuunnitelman. Vaikutukset ympäristöön arvioidaan hakemuksessa hyvin vähäisiksi tai että niitä ei ole lainkaan. Hakija ei aio rakentaa alueelle väliaikaisia rakennelmia.

Kainuun ELY-keskus lausuu seuraavaa:

Kainuun ELY-keskus pyytää huomioimaan, että malminetsintäalue kattaa laajan alan eikä hakemusvaiheessa ole vielä esitetty tarkempaa tietoa tutkimusten kohdistumisesta alueelle.

Hakemusalueen luoteisosaan sijoittuu vedenhankintaa varten tärkeäksi pohjavesialueeksi luokiteltu Hautakangas 1. Kyseisen pohjavesialueen pohjoisosassa sijaitsee varavedenottamo. Vedenottamo sijaitsee luonnonlähteessä, johon vesi tulee yläpuolisesta rinteestä. Vedenottamo on avolähde, joten se voi pilaantua erittäin helposti. Vedenottamolle on lisäksi rajattu vesioikeuden päätöksellä suojavyöhyke, joka kattaa lähes koko pohjavesialueen. Malminetsintätoimissa pohjavesialueella tulee huomioida ympäristönsuojelulain (527/2014) 17 §:n pohjaveden pilaamiskielto ja vesilain (587/2011) 3 luku 2 §:n asettamat vaatimukset. Etenkin tutkimusojien tai -kuoppien kaivaminen alueella voi olla pohjaveden ja vedenottamon kannalta haitallista. Poltto- tai voiteluaineiden tai isojen koneiden käyttö pohjavesialueella voi aiheuttaa riskin pohjaveden laadulle.

20.12.2024

Kun kyseessä on pieni pohjavesialue, malminetsintäalueen reunalla ja vedenottamo on avolähteessä, Kainuun ELY-keskus katsoo, että Hautakankaan alueella ei tulisi lainkaan suorittaa malminetsintää ja kairauksia, vaan se tulee rajata malminetsintäalueen ulkopuolelle.

Karttatarkastelun perusteella hakemusalueella tai sen välittömässä läheisyydessä on lähteitä Honkamäen pohjois-, länsi- ja eteläpuolella. Lähteiden luonnontilan vaarantaminen on vesilain 2 luvun 11 §:n mukaan kielletty. Malminetsinnässä tulee jättää lähteisiin riittävä suojaetäisyys lähteen luonnontilan säilyttämiseksi. ELY-keskus muistuttaa, että toimija on aina vesilain mukaisessa vastuussa kaikesta pohjavedelle aiheutuvasta vahingosta kaikkialla malminetsintäalueella. Alueella olevat kairareitit on tulpattava ja kairauksen jälkeen on varmistettava, ettei kairareitistä nouse pohjavettä maanpinnalle. Kairauksissa mahdollisesti maahan jätettävät putket on katkaistava läheltä maan pintaa.

Karttatarkastelun perusteella luonnontilaiselta vaikuttavia puro-osuuksia on esimerkiksi Otanpurossa, Talkkunapurossa ja Syrjäpurossa. Alueella liikkuminen tulisi ensisijaisesti suunnitella niin, että luonnontilaiset purot kierretään tai ne ylitetään olemassa olevia teitä pitkin. Puron ylittäminen tai uomien välittömässä läheisyydessä työskentely voi vaarantaa puron uoman luonnontilan säilymisen. Luonnontilaa vaarantaville toimille tulee olla vesilain (587/2011) 3. luvun 2 §:n mukainen lupa, jota haetaan Pohjois-Suomen aluehallintovirastosta. Myös tutkimusmenetelmät voivat edellyttää vesilain mukaista vesilupaa tai ilmoitusta. Esimerkiksi, jos syväkairaamalla tehtävissä tutkimuksissa veden otto ylittää 100 m³/vrk, on hakija velvollinen tekemään veden käytöstä vesilain 2 luvun 15 §:n mukaisen kirjallisen ilmoituksen Kainuun ELY-keskukselle. ELY-keskus antaa tarvittaessa neuvontaa vesilain mukaisissa lupa- ja ilmoitusasioissa.

Haudanlammen ympäristöön sijoittuu kaksi metsälain (1093/1996) 10 §:n erityisen tärkeää pienvesi- ja suoelinympäristöä sekä Otanpuron ympäristöön yksi pienvesikohde, jotka on merkitty Metsäkeskuksen avoimeen paikkatietojärjestelmään <https://www.metsakeskus.fi/fi/avoim-metsa-ja-luontotieto/luontotietoaineistot>. Metsälain 10 §:ssä määriteltyjen elinympäristöjen ominaispiirteet eivät saa vahingoittua malminetsinnässä. Tarvittaessa lisätietoja metsälakikohteista antaa Suomen metsäkeskus.

Malminetsintäalueen läpi virtaa Vuolijoki. Maaperän kaivaminen, kallioperän rikkoutuminen ja raskaalla kalustolla liikkuminen lisää kiintoainehuuhtoumien riskiä Vuolijokeen ja pienvesiin. Riittäväillä suojavyöhykkeillä on mahdollista estää maan aineksen tai kairaussoijan kulkeutuminen pienvesiin ja vesistöihin. Suojakaistojen leveys riippuu muun muassa maalajista, maanpinnan kaltevuuksista ja alueen kasvillisuudesta. Suojavyöhykkeen määrittämisessä tulee huomioida mahdollinen tulvimisalue, jota ei lasketa suojakaistan leveyteen. Suojavyöhykkeellä on vältettävä koneilla liikkumista, jotta ei synny sen tehoa heikentäviä oikovirtauspainanteita. Kainuun ELY-keskus muistuttaa, että vesistön tilan heikentymistä voidaan pitää kaivoslain (621/2011) 11 §:n tarkoittamana merkittävänä muutoksena luonnonolosuhteissa, jota malminetsinnästä ei saa aiheutua. Tällainen merkittävä muutos voi aiheutua esimerkiksi liiallisista kiintoaineshuuhtoutumista tai kairauksen apuainevuodoista. Soistuneilla turvamailla ja muilla vastaavilla kosteilla alueilla suositellaan työskentelemään talvikuukausien aikana kasvillisuuteen, maanpintaan

20.12.2024

ja pintavesiin kohdistuvan kuormituksen sekä maastoon jäävien jälkien minimoimiseksi.

Hakija ei ole huomionnut malminetsintäalueen eteläpuolelle noin 180 metrin päähän sijoittuvaa Otannevan Natura 2000 -aluetta (FI1200921). Luonnonsuojelulain (9/2023, LSL) 34–35 §:n mukaan Natura 2000 -verkostoon kuuluvan alueen suojelun perusteena olevia luonnonarvoja ei saa merkittävästi heikentää, mikä koskee myös sellaista hanketta tai suunnitelmaa alueen ulkopuolella, jolla todennäköisesti on alueelle ulottuvia merkittäviä haitallisia vaikutuksia. Malminetsintähakemuksessa tulisi käydä ilmi, voiko malminetsintä yksin tai yhdessä muiden hankkeiden tai suunnitelmien kanssa todennäköisesti merkittävästi heikentää Natura-alueen suojeluperusteita. Jos edellä mainittua ei voida ennalta poissulkea, on tehtävä LSL:n 35 §:n mukainen Natura-arviointi. Kainuun ELY-keskuksen näkemyksen mukaan malminetsintälupaa ei voida myöntää ennen kuin hakija on täydentänyt hakemustaan Natura-arvioinnin tarpeellisuuden selvityksellä. Malminetsintäluvan hakijalla on velvollisuus osoittaa, että merkittävästi heikentävien vaikutusten mahdollisuus on poissuljettu. Selvityksen muodolle ei ole asetettu vaatimuksia lainsäädännössä, mutta perusteltu selvitys tulisi jo lähtökohtaisesti sisällyttää hakemukseen, jolloin luonnonsuojelulain noudattamista valvova viranomainen (ELY-keskus) voi varmistua hakijan olevan tietoinen hakemusalueen lähelle sijoittuvista lakisääteisesti suojeltavista luontoarvoista, kuten tässä tapauksessa Natura 2000 -alueesta ja sen suojeluperusteista, ja malminetsintään mahdollisista vaikutuksista alueeseen. Tarvittaessa Kainuun ELY-keskus opastaa hakijaa, kuinka Natura-alue tulisi huomioida malminetsintälupaprosessissa, sekä pyydettyä toimittaa hakijalle laji- ja luontotyyppitietoja sisältävän Natura-tietolomakkeen.

Viranomaisten paikkatietojärjestelmien mukaan alueelle tai sen välittömään läheisyyteen ei sijoitu yksityisiä luonnonsuojelualueita eikä Kainuun ELY-keskuksella ole hakemusalueella vireillä luonnonsuojelualuehankintoja. Alueella ei ole valtakunnallisesti arvokkaita maisema-alueita tai geologisia muodostumia tai tiedossa olevia suojeltavien luontotyyppien esiintymiä.

Vuolijoen varrella, Tuomelan tilan lähistöllä on havaittu saukon (*Lutra lutra*) jäljet vuonna 2022 tehdyn luontokartoituksen yhteydessä. Saukko kuuluu luontodirektiivin liitteen IV (a) lajeihin, joiden lisääntymis- ja levähdyspaikkojen hävittäminen ja heikentäminen on kielletty LSL:n 78 §:n 2 momentin mukaan. Malminetsintään liittyvillä toimenpiteillä ei saa hävittää eikä heikentää saukon lisääntymis- ja levähdyspaikoiksi määriteltäviä kohteita. Tyypillisesti saukon lisääntymis- ja levähdyspaikkoja on jokialueilla, joiden rannoilla kasvaa puuvartisias kasveja. Saukon lisääntymispaikkaan on määritelty kuuluvaksi synnytyspesä, pienten poikasten siirtopesä sekä edellä mainittujen lähistöllä sijaitsevat talvella sulana pysyvät vesistön osat. Levähdyspaikkoja ovat esimerkiksi jokirantojen suojaiset kuustenalustat, luolat ja majavanpesät. Kainuun ELY-keskuksella ei ole alueelta kartoitustietoa talvella mahdollisesti sulana olevista ja siten saukolle ympärivuotisesti soveltuvista jokiosuuksista. Kainuun ELY-keskus katsoo, että hakijan tulee jättää riittävä suojavyöhyke Vuolijokeen, jolloin malminetsintäluvassa esitetty toiminta ei todennäköisesti hävitä tai heikennä saukon lisääntymis- tai levähdyspaikkoja. Hakijan tulee myös huolehtia, ettei vesistöön kohdistu kuormitusta, jolla voi olla haitallista vaikutusta saukkoihin tai niiden elinympäristöön.

20.12.2024

Hakemusalueen lähiympäristöstä on havaintoja viitasammakosta (*Rana arvalis*) ja karttatarkastelun perusteella hakemusalueella on lajille soveltuvia potentiaalisia elinympäristöjä. Viitasammakko on saukon tavoin luontodirektiivin liitteen IV (a) laji, jonka lisääntymis- ja levähdyspaikkojen hävittäminen ja heikentäminen on kielletty. ELY-keskuksen näkemyksen mukaan malminetsinnässä voidaan todennäköisesti välttää kielteiset vaikutuksen lajiin, kun toiminnassa huomioidaan suojaetäisyys viitasammakolle tyypillisiin vesielinympäristöihin, valitaan mahdolliset kairauksen vedenottoapaikat viitasammakko huomioiden, huolehditaan veden laadun säilymisestä esimerkiksi suljetulla vedenkierrolla sekä kiintoaines- tai kemikaalihuuhtoumia välttämällä. Viitasammakon elinympäristöistä lisätietoja saa Ympäristöministeriön vuonna 2017 julkaisemasta oppaasta *Euroopan unionin luontodirektiivin liitteen IV lajien (pl. lepakot) esittelyt* (<http://urn.fi/URN:ISBN:978-952-11-4638-1>).

Alueen itäpuolella on Suomen kansallisesti tärkeisiin lintualueisiin (FINIBA) lukeutuva Otanmäen altaat (820119). Lintujen pesimärauhan takaamiseksi häiriötä aiheuttavat tutkimukset altaan läheisyydessä tulee ajoittaa pesimäajan ulkopuolelle (LSL 70 §).

Kun luvassa otetaan huomioon Kainuun ELY-keskuksen tässä lausunnossa esille tuomat huomiot ja Natura-arvioinnin tarpeellisuuden selvitystä koskevan täydennystarpeen, ei Kainuun ELY-keskuksen näkemyksen mukaan luvasta tällöin arvioida todennäköisesti aiheutuvan kaivoslain (621/2011) 11 §:ssä tarkoitettuja haittoja tai vaikutuksia. Kaivoslain 9 § 3 momentin mukaisista liikennealueista lausunnon on antanut Pohjois-Pohjanmaan ELY-keskus, joka vastaa Liikenne ja infrastruktuuri -vastuualueen palveluista Kainuun alueella.

Tämä asiakirja on hyväksytty viraston sähköisessä asianhallintajärjestelmässä. Asian on esitellyt luonnonsuojeluasiantuntija Outi Hyvönen ja ratkaissut yksikön päällikkö Jari Pesonen. Lausunnon valmisteluun on osallistunut myös ympäristöasiantuntija Elli Moilanen.

Jakelu

Turvallisuus- ja kemikaalivirasto

Tämä asiakirja KAIELY/801/2024 on hyväksytty sähköisesti / Detta dokument KAIELY/801/2024 har godkänts elektroniskt

Pesonen Jari 20.12.2024 18:16

Hyvönen Outi 20.12.2024 18:06

Lähtettäjä: Purola Soile (ELY) <soile.purola@ely-keskus.fi>

Lähetetty: maanantai 2. joulukuuta 2024 9.08

Vastaanottaja: Tukes KaivosAsiat <kaivosasiat@tukes.fi>

Aihe: POPELY/3814/2024, Lausunto malminetsintäluvahakemukseen ML2023:0015 liittyen, Kajaani

POPELY/3814/2024

ML2023:0015

Turvallisuus- ja kemikaalivirasto (Tukes) pyytää kaivoslain (10.6.2011/621) 37 §:n nojalla lausuntoa Kajaanin kaupungin alueelle kohdistuvasta malminetsintäluvahakemuksesta. Pohjois-Pohjanmaan ELY-keskuksen Liikenne- ja infrastruktuuri -vastuualueen osalta lausuntopyyntö koskee, onko alueella kaivoslain 9 § kolmannen momentin mukaisia liikennealueita. Muilta osin lausuntopyyntöön vastaa Kainuun ELY-keskus. Hakijana asiassa toimii Bambra Oy.

Pohjois-Pohjanmaan ELY-keskuksen Liikenne- ja infrastruktuuri -vastuualue toteaa seuraavaa.

ML2023:0015, Honkamäki, Kajaani. Pohjois-Pohjanmaan ELY-keskuksen Liikenne- ja infrastruktuuri vastuualue ottaa lausunnossaan kantaa vain kaivoslain 9§:n mukaiseen maantiealueeseen (laki liikennejärjestelmästä ja maanteistä 2005/503,4§). Lausuntopyynnön liitteenä olevan kartan mukainen malminetsintäluva-alue rajoittuu useassa kohtaa laissa määriteltyyn maantiealueeseen. Yhdystie 8770 (Keisarintie), yhdystie 19030 (Otanmäentie) sekä valtatie 28 (Kokkolantie) halkovat hakemuksen mukaista aluetta. Laki liikennejärjestelmästä ja maanteistä (44§) mukainen suoja-alue ulottuu pääsääntöisesti 20 metrin etäisyydelle maantien ajoradan keskilinjasta. Erityisestä syystä tiesuunnitelmassa voidaan suoja-alueita lyhentää tai pidentää enintään 50 metriksi. Valtatien suoja-alue on määritetty yleensä 30 m:n levyiseksi ja sen alemmalla tieverkolla suoja-alue ulottuu 20 m:n etäisyydelle tien keskilinjasta laskettuna.

Yhdysteillä (mt8770) ja (mt19030) suoja-alue on 20m ja valtatiellä (vt28) suoja-alue on 30m. Toimenpiteet lupa-alueella tulee kohdistaa näiden em. suoja-alueiden ulkopuolelle. Kulku tutkimusalueelle tulee tehdä maanteillä olemassa olevien liittymien kautta. Mikäli kulkuun tarvitaan uusia liittymiä, tulee niihin hakea liittymälupaa Pirkanmaan ELY-keskukselta.

Ystävällisin terveisin

Soile Purola

Kestävän liikkumisen vastaava

Pohjois-Pohjanmaan elinkeino-, liikenne- ja ympäristökeskus

käyntiosoite: Veteraanikatu 1,

postiosoite: PL 86, 90101 Oulu

puh: 0295 038 275, vaihde 0295 038 000

soile.purola@ely-keskus.fi

www.ely-keskus.fi/pohjois-pohjanmaa



Turvallisuus- ja kemikaalivirasto (Tukes)
PL 66 (Opastinsilta 12 B)
00521 Helsinki
kaivosasiat@tukes.fi

Kajaani, malminetsintälupahakemus ML2023:0015, Honkamäki

Turvallisuus- ja kemikaalivirasto (Tukes) on pyytänyt kaivoslain (10.6.2011/621) 37 §:n nojalla Kainuun Museolta lausuntoa Kajaaniin kohdistuvasta malminetsintälupahakemuksesta koskien lupatunnusta **ML2023:0015**. Malminetsintäalue Honkajoki sijaitsee Kajaanin keskustasta noin 35 km länsilounaan suuntaan käsittäen yhteensä 1857,69 hehtaarin alan.

Malminetsinnässä maastotyöt ovat geologista kartoitusta ja käsinäytteenottoa lohkareista ja kalliopaljastumista. Tämän lisäksi tehdään geofysiikan mittauksia ja näytteiden ottoja aiemmin alueelta otetuista syväkairausnäytteistä. Hakemuksen mukaan alueella ei tehdä koelouhintaa eikä -rikastusta. Malminetsinnässä käytetyt pienimuotoiset näytteenotot ja kairaukset muodostavat alueella mahdollisesti sijaitseville tuntemattomille arkeologisille kohteille verrattain pienen riskin. Maastotöissä näytteenottoja suoritetaan timanttisyväkairausmenetelmällä. Raskaampien kulkuneuvojen käyttö maastotöissä aiheuttaa alueella mahdollisesti sijaitseville tuntemattomille arkeologisille kohteille merkittävämmän riskin.

Hankealueella sijaitsee yksi tunnettu muinaismuistolain (295/1963) rauhoittama historiallisen ajan kiinteä muinaisjäänös **Papusuo**, mjr. 1000045794. Kohteessa on tervahauta. Hankealueella on mahdollisia muinaisjäänöksiä **Luodesuonaho**, 1000047366 ja **Katajakangas 2**, 1000047365. Kohteissa on todennäköisesti tervahaudat, jotka olisivat näin ollen muinaismuistolain rauhoittamia. Kohteita ei ole arkeologi tarkastanut maastossa. Tämän lisäksi muinaisjäänösrekisteriin on lisätty Metsähallituksen ylläpitämän paikkatietojärjestelmän PAVE:n tietojen perusteella muu kulttuuriperintökohde **Honkamäki**, 1000054214. Kohteessa on kolme rakennuksen jäännöstä, seitsemän peltoröykkiötä ja pieni kuoppajäänös.

Kohdekuvaukset ja sijaintitiedot löytyvät muinaisjäänösrekisteristä osoitteista:

<https://www.kyppi.fi/to.aspx?id=112.1000045794>

<https://www.kyppi.fi/to.aspx?id=112.1000047366>

<https://www.kyppi.fi/to.aspx?id=112.1000047365>

<https://www.kyppi.fi/to.aspx?id=112.1000054214>

Kainuun Museolla on käytössään Museoviraston ja Oulun yliopiston yhteistyössä tuottama LIDARK-laserkeilausaineisto, joka tunnistaa automaattisesti laserkeilausdatasta tervahautoja ja hiilimiiluja. Hankkeessa on käytetty maanmittauslaitoksen tuottamaa tarkempaa Kansallisen laserkeilausohjelman (2020-) mukaista 5p/m laserkeilausaineistoa. Malminetsintäalueella sijaitsee paljon LIDARK-aineiston tunnistamia mahdollisia muinaisjäänköksiä. (kartta)

Muinaismuistolaki (295/63) kieltää kaikenlaisen muinaisjäänkseen kajoamisen, kaivamisen ja peittämisen. Laki rauhoittaa myös ennestään tuntemattomat muinaisjäänköset. Malminetsinnässä tehdyt mittaukset, kairaukset sekä työkoneiden siirroista aiheutuva maanpinnan rikkoutuminen eivät saa vahingoittaa alueen arkeologista kulttuuriperintöä. Malminetsintäalueella on runsaasti LIDARK-aineiston tunnistamia mahdollisia muinaisjäänköksiä, jotka ovat todennäköisesti tervahautoja. Malminetsintäalue on iso, joten alueella voi olla lisää tuntemattomia historiallisen ja myös esihistoriallisen ajan muinaisjäänköksiä. Alueella ei ole tehty lainkaan arkeologista inventointia. Kainuun Museo katsoo, että malminetsintäalueella on suoritettava arkeologinen inventointi, jossa tarkastetaan malminetsintäalueella ja sen välittömässä läheisyydessä sijaitsevat LIDARK-aineiston tunnistamat muinaisjäänköset. Inventoinnissa tulee huomioida myös muut potentiaaliset alueet muinaisjäänköksille. LIDARK-aineiston sijaintitietoja voi kysyä Kainuun Museolta.

Kulttuurimaisema

Hankealuerajauksen sisäpuolella ei sijaitse valtakunnallisesti, maakunnallisesti tai paikallisesti arvokkaita rakennetun kulttuuriympäristön kohteita. Vuolijoen kulttuuriympäristöohjelmassa (Tervonen (2003): *Kulttuurimaiseman kerroksia*) mainitut arvokas kulttuurimaisema Kytökoskella sekä maisemallisesti tärkeä rakennuskokonaisuus Honkamäessä on jätetty etsintäalueen rajauksen ulkopuolelle. Näin ollen etsinnästä ei todennäköisesti aiheudu haittaa rakennetulle kulttuuriympäristölle eikä maisemalle.

Kajaanissa 19.12.2024

Antti Mäkinen
museonjohtaja
044 710 0450

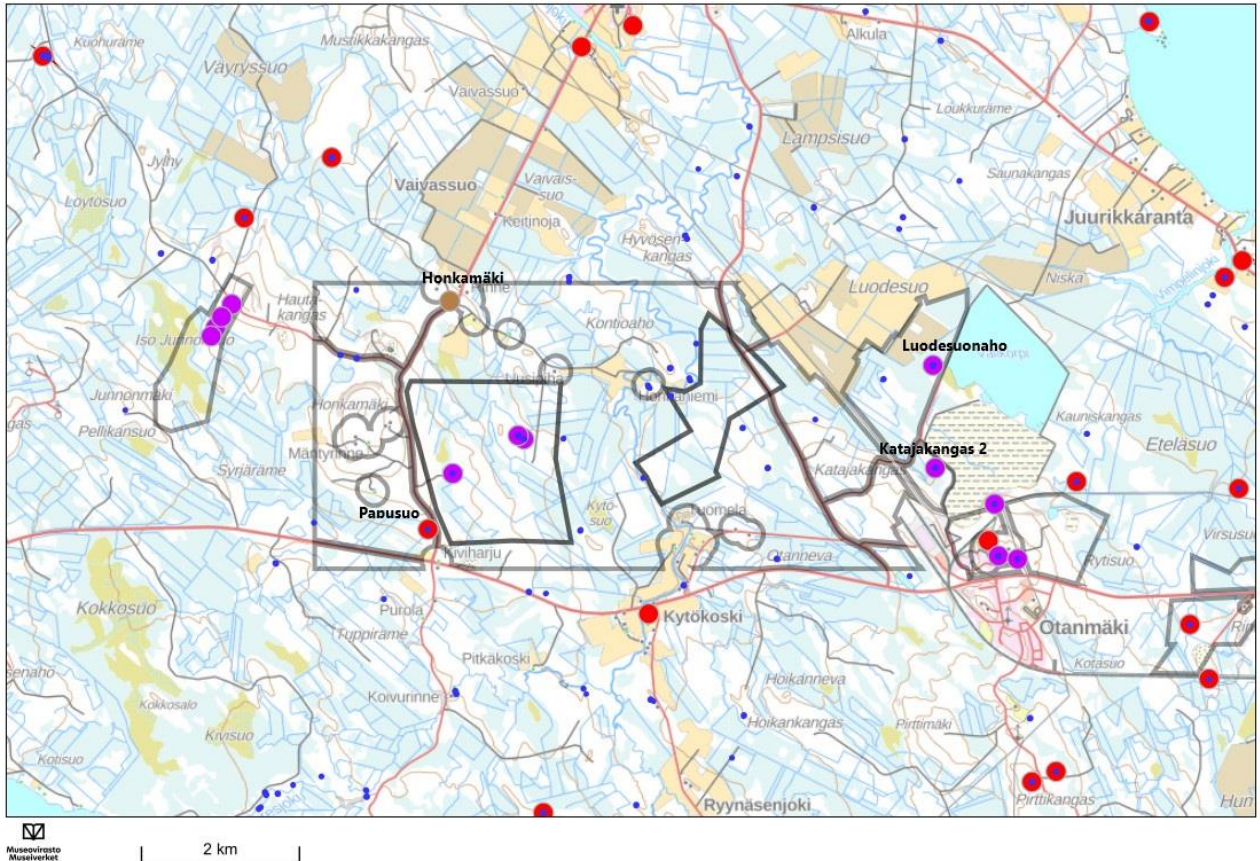
Jouni Väänänen
arkeologi
044 710 0507

Sanna Alavaikko
rakennustutkija
044 710 0444

TIEDOKSI: Museovirasto
Kainuun ELY-keskus

KARTTALIITE: Malminetsintäalueen muinaisjäännökset

2024-12-12



Kartta. Karttaan on merkitty ja nimetty punaisella värillä malminetsintäalueella sijaitseva kiinteä muinaisjäännös ja mahdolliset muinaisjäännökset on merkitty violetilla. Sininen pieni pallukka on LIDARK-aineiston tunnistama muinaisjäännös. Ruskealla pallolla on merkitty ja nimetty muu kulttuuriperintökohde.

KAIVOSLAIN (621/2011) MUKAINEN VAKUUS

Kaivoslain 10 luvun 107 §:n mukaan malminetsintäluvan haltijan on asetettava vakuus mahdollisen vahingon ja haitan korvaamista sekä jälkitoimenpiteiden suorittamista varten, jollei tätä ole pidettävä tarpeettomana toiminnan laatu ja laajuus, toiminta-alueen erityispiirteet, toimintaa varten annettavat lupamääräykset ja luvan hakijan vakavaraisuus huomioon ottaen.

Tukes määrää malminetsintäluvulle asetettavaksi lupakohtaisen vakuuden. Vakuus tulee asettaa pankkitalletuksena Turvallisuus- ja kemikaalivirastolle kaivoslain (621/2011) 15 §:ssä tarkoitettujen jälkitoimenpiteiden sekä 103 §:ssä tarkoitetun vahingon ja haitan korvaamista, sekä muiden kaivoslakiin perustuvien velvoitteiden täyttämistä varten.

Talletus tulee tehdä pankkiin Turvallisuus- ja kemikaaliviraston hyväksi. Pankin tai tilin omistajan tulee toimittaa tilivarojen panttausilmoitus avatusta vakuustilistä Turvallisuus- ja kemikaalivirastolle (os. PL 66, 00521 Helsinki) sekä antaa sitoumus, jolla se luopuu kuittausoikeudesta kyseiseen tiliin. Vakuustili ei saa olla määräaikainen.

Tilivarojen panttausilmoituksen allekirjoittaa pankin edustaja sekä pantattavan tilin omistaja, eli luvan saajayhtiön kaupparekisteriotteessa mainittu henkilö(t), joilla on nimenkirjoitusoikeus.

Vakuus on asetettava viimeistään 30 päivänä siitä, kun malminetsintälupa on tullut lainvoimaiseksi.

Tukesille vakuutta varten toimitettavat asiakirjat:

- Pankin tilivarojen panttausilmoitus (alkuperäinen kappale allekirjoituksin)
- Pantinantajan kaupparekisteriote

Asiakirjat tulee toimittaa Turvallisuus- ja kemikaalivirastolle osoitteeseen PL 66 (Opastinsilta 12B), 00521 Helsinki.